

# PROJECTE DE DIRECCIÓ

2020 - 2024

CEIP PUIG DE NA FÀTIMA  
(PUIGPUNYENT)

PABLO J. TORREGROSA PALOP



## 1. INTRODUCCIÓ.

D'acord amb la Resolució del Conseller d'Educació i Universitat i Recerca de dia 20 de desembre de 2019 per la qual es convoca un concurs de mèrits per a la selecció de directors de centres docents públics no universitaris de les Illes Balears i s'aproven les bases que l'han de regir, es presenta aquest projecte de direcció per al centre CEIP Puig de na Fàtima.

Aquest projecte vol, des de la il·lusió i el compromís, iniciar un lideratge compartit que sigui el motor de la nostra escola, per tal de desenvolupar la línia metodològica que estableix el Projecte Educatiu del nostre centre. Aquest projecte duu inherent les propostes, aportacions i opinions dels membres de la comunitat educativa, els quals han participat de manera directa en la conformació de la línia a seguir els propers quatre anys, a través de la creació d'un Pla Estratègic, amb l'objectiu de millorar la qualitat del nostre centre.

Aquest projecte té com a base principal l'atenció a l'infant en totes les seves dimensions ja sigui atenent les característiques del seu procés evolutiu com la seva individualitat, així com també el context en què està immers i totes les potencialitats que ha de desenvolupar. De la mateixa manera que també s'emmarca en la normativa vigent i en el nostre currículum.

*Des que la nostra escola va donar una passa endavant per fer un canvi metodològic el claustre va tenir molt clar que el centre de tot el projecte eren els infants, així com el respecte als seus ritmes, les seves individualitats i l'atenció a la diversitat.*

La clau principal és que els infants, les famílies, els mestres i el personal no docent formen una vertadera comunitat educativa. Som conscients de la potència que té aquest projecte i la responsabilitat tan gran d'acompanyar-lo.

### VALORS. ELS NOSTRES PRINCIPIS.

Escola Mallorquina: la llengua catalana és la vehicular i la d'aprenentatge. Escola aconfesional i laica: educa en valors com la llibertat, la responsabilitat, la solidaritat, la tolerància i el respecte. Ecològica i sostenible: intentam fomentar i afavorir el respecte, el coneixement i la conservació del patrimoni cultural, etnològic i natural del nostre entorn, començant pel més proper. Inclusiva: identifiquem i superem les barreres que sorgeixen a l'aprenentatge de tot l'alumnat per tal d'assegurar la participació i el progrés de tots. Escola holística: No podem veure un infant com una unitat, a darrere n'hi ha molt més. Democràtica i participativa: fomentam la presa de decisions consensuada, escoltant a tots els membres de la comunitat, i sabent que tots poden aportar en igualtat de condicions. Coeducació: Educació des dels principis d'igualtat i equitat entre sexes amb una especial incidència per construir un context respectuós i de responsabilitat.

Corresponsabilitat: l'escola és de tots i tots ens sentim responsables. Innovadora: se basa en la pràctica reflexiva constant, l'avaluació per millorar. Fomenta l'autonomia personal. Restaurativa, desde la crítica constructiva.

### MISSIÓ. RAÓ DE LA NOSTRA EXISTÈNCIA

Mantenir el procés de millora contínua, tant a l'escola com a la comunitat en general, encaminat cap una societat plenament inclusiva. Desenvolupar capacitats i competències per a la vida, les quals han de facilitar les eines per viure en un món globalitzat per poder ser competents i interactuar en un món canviant. Ser una escola inclusiva, en la qual tots i cada un dels integrants són una part necessària per tenir èxit, en la qual hi pugui haver una convivència cada vegada més igualitària. Ens sustentam en una pràctica ecològica, vinculada a l'entorn conscients que estam en una vertadera emergència climàtica i ambiental. Pretenem aconseguir l'autonomia dels infants, ser transparents i respectuosos. Promou la convivència democràtica i participativa prenent les decisions de manera consensuada amb un diàleg reflexiu, crític, argumentat i constructiu. Els aprenentatges s'han de construir de manera social i a partir d'un context real.

### VISIÓ. EL NOSTRE PLANTEJAMENT.

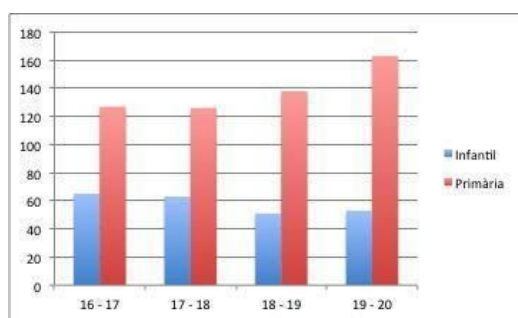
Pretenem ser una Comunitat Educativa incloent les famílies en el projecte del centre i treballant per al municipi. Hem de fomentar el vincle entre el centre i el municipi. Volem tenir un Lideratge compartit i horitzontal en l'organització. Tots els membres som responsables del projecte. Llengua Catalana: hem d'aconseguir de manera plena que la llengua vehicular del centre sigui el català. Haurem de dissenyar estratègies i accions encaminades a aconseguir aquest objectiu. Inclusió. Pretenem que la inclusió sigui present a tota la comunitat, ens hem de convertir en referent i exemple de col·laboració, de responsabilitat activa i de corresponsabilitat de totes i tots. Treballarem des dels principis de la Coeducació per tal d'aconseguir una veritable igualtat. L'Ecologia: respecte i cura del nostre entorn ha de ser l'eix transversal de les nostres actuacions.

## 2.CONTEXTUALITZACIÓ.

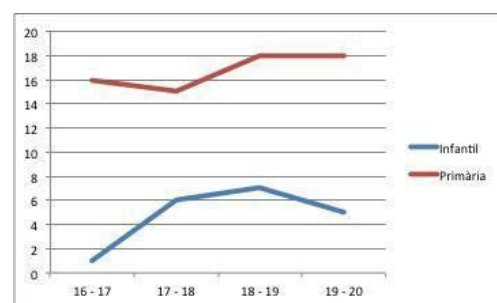
L'escola Puig de na Fàtima està ubicada a Puigpunyent, un petit poble ubicat al sud-occidental de la Serra de Tramuntana de l'Illa de Mallorca. Actualment té 2.012 habitants. Com

a municipi de muntanya, Puigpunyent ofereix alguns dels paisatges més impressionants que es poden trobar a Mallorca. L'escola està ubicada als peus de la muntanya Puig de na Fàtima, donant nom a la nostra escola, la qual dona resposta a Educació Infantil i Primària acullin alumnes dels tres nuclis urbans: Puigpunyent, Galilea i Son Serralta. Puigpunyent és un municipi situat a 14 km de Palma, una part de la població és d'arrels pròpies del poble, malgrat també es compta amb famílies procedents d'altres indrets de procedència comunitària 10'7% i extracomunitaris 6%. Pel que fa al nivell socioeconòmic és mitjà-alt, en general enfocat al sector dels serveis.

A l'actualitat, Educació Infantil compta amb una línia composta de 54 alumnes, i per la seva part, Educació Primària també té una línia a excepció de tres cursos escolars, on puntualment s'han desdoblats els cursos, sent així un total de 163 alumnes. Pel que fa als alumnes amb característiques NESE, trobam un 10'6%, aquests casos han augmentat els darrers anys.



Taula 1. Relació de matrícules d'EI i EP



Taula 2. Relació d'infants NESE

Tal com queda reflectit als gràfics, detectem un augment de matrícules a Educació Primària, d'infants provinents d'altres escoles interessats per la metodologia del centre. Així com també, observam un augment d'infants amb NESE, la majoria prèviament diagnosticats a altres escoles i noves matrícules al nostre centre.

Per altre banda, una vegada consultades les dades de l'IDEIB i d'escolarització, podem identificar el centre Puig de na Fàtima com a pertanyent al grup d'escoles nord de Palma. Els centres escolars més propers en el nostre, són aquells propis de Palma nord, Establiments, Esporles i altres colindàncies. Així mateix, el nostre centre està adscrits a diversos I.E.S: Son Pacs, Madina Mayurqa, Josep M<sup>a</sup> Llompart i Joan M<sup>a</sup> Thomàs.

Al nostre cas, podem observar que el centre educatiu no surt reflectit al mapa específic d'escolarització (Oficina d'escolarització: Carrer Terd, 16, Polígon de Son Fuster de Palma), aquest fenomen respon a què alguns municipis han estat classificats per zonificació a partir de zones estadístiques i seccions.

## ANÀLISI I VALORACIÓ DE LES DADES I DELS RESULTATS DELS DARRERS QUATRE ANYS.

En aquest punt farem una anàlisi i valoració del resultats dels darrers quatre anys però tenim molt clar, que, com hem esmentat al principi d'aquest projecte, des que la nostra escola va viure el canvi metodològic, vàrem posar en el centre del projecte als infants. En conseqüència, vam acordar respectar els ritmes individuals de cada infant acompanyant-los en aquest procés desenvolupant les seves competències i potencialitats. Des d'aquest moment, **varem triar potenciar una avaluació més qualitativa que quantitativa**, amb uns informes d'avaluació redactats i propers a les característiques individuals, així com als moments què es troben els infants. Aquesta avaluació qualitativa ens està donant uns resultats òptims, afavorint la coavaluació i l'autoavaluació, fent també un feedback amb les famílies mitjançant reunions. Tot i així, som conscients que els resultats quantitius (els quals també s'otorguen) ens poden ajudar a fer una valoració de quin moment es troba l'infant, d'àrees d'aprenentatge a nivell de centre i de les individualitats.

Segons les dades quantitatives analitzades al SEDEIB, des del curs escolar 2016/2017 fins al 2018/2019, el grau d'aprovat dels alumnes oscil·la entre un 100% i un 86%, per la seva part, els casos de repetidors al centre és del 0%. Aquestes dades són el resultat del canvi metodològic que es dugué a terme al centre. A través de la metodologia implantada, els nins i les nines treballen segons les seves necessitats, interessos i nivell maduratiu i, per tant, no és més que el resultat de la coherència amb la línia del centre i el treball de la diversitat de les aules.

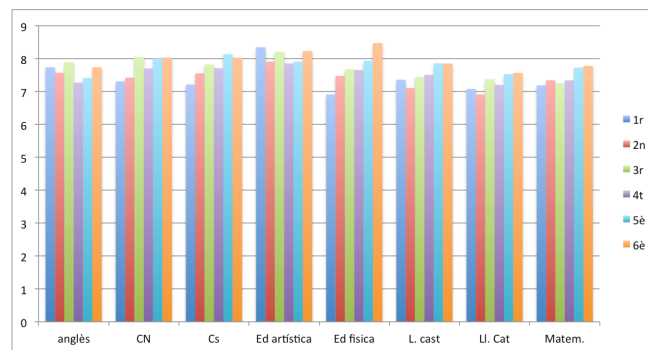
El fet de treballar amb una metodologia integradora i inclusiva potencia el respecte als ritmes i processos de desenvolupament dels infants, la qual cosa permet afavorir els aprenentatges viscuts i que no hagin de repetir Així mateix, hem detectat que els alumnes que presenten alguna assignatura suspesa radica concretament a grups de quart de primària. Aquest fet ens fa plantejar la hipòtesi que aquest fet pugui ser fruit del canvi que es viu entre ambdues comunitats (mitjans i grans). El canvi a la nova comunitat exigeix molta més autonomia i poder de decisió per part dels nins i les nines, triant els seus projectes personals i companys col·laboradors al seu projecte. Ens plantejam si es podria fer una adaptació més progressiva entre aquestes comunitats, assegurant-nos que els infants de quart compten amb el seguiment i el suport necessari per adaptar-se.

Per aquest motiu, ens veiem amb la necessitat d'establir una progressió lògica i coherent del què esperem a cada edat, referent especialment al tractament de llengües i matemàtiques, el qual

quedarà concretat al DAFO i línies d'actuació tractades més endavant. Tot així, volem enfocar l'anàlisi dels resultats per poder donar resposta a les necessitats de cada curs escolar, així com per optar per una millora de l'excel·lència. El següent gràfic ens mostra la valoració de les diferents assignatures en relació als diferents cursos escolars de primària, informació extreta del SEDEIB.

	anglès	CN	Cs	Ed artística	Ed física	L. cast	Ll. Cat	Matem.
1r	7,735	7,31	7,2125	8,34875	6,91	7,3575	7,07875	7,19
2n	7,57125	7,42375	7,5525	7,91	7,475	7,1075	6,91375	7,34125
3r	7,89125	8,0525	7,82375	8,2075	7,6775	7,43875	7,3725	7,255
4t	7,27125	7,70375	7,70875	7,85125	7,6525	7,50625	7,19875	7,34
5è	7,415	8,0075	8,13625	7,90875	7,935	7,85875	7,53	7,73125
6è	7,74	8,0325	8,03	8,2325	8,47	7,85	7,5675	7,78

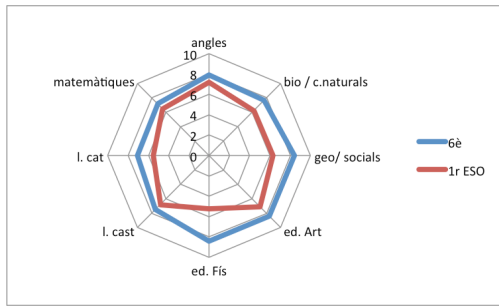
Taula 3. Relació mitjana numèrica dels diferents cursos de primària.



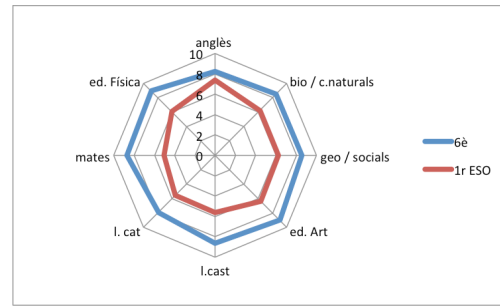
Taula 4. Gràfic representatiu de la mitjana numèrica entre diferents cursos i assignatures.

D'aquestes dades podem detectar diferències entre els resultats de les diferents llengües (catalana, castellana i anglesa), veient una certa mancança pel què fa a la llengua catalana. Així mateix, observem un nivell baix envers les matemàtiques (respecte a altres assignatures). Aquestes dades són confirmades per les dades resultants de les proves IAQSE, on queda reflectit un desnivell del nostre centre vers a la mitjana de les Illes Balears i de Mallorca. Per últim, ens agradaria destacar la diferència numèrica entre diferents cursos, fet que ens fa plantejar la necessitat de revisar el sistema de valoració de tots els cursos, establint una línia consensuada i pactada de mínims al finalitzar el pas de cada infant per cada una de les comunitats del centre.

Feta aquesta comparativa dels darrers anys, ens plantejam també la relació de les valoracions dels infants que passen a l'institut, fent un anàlisi dels darrers dos cursos escolars, comparant-ho amb les notes acadèmiques dels infants de sisè i els seus resultats a l'institut.



Taula 5. Relació mitjana acadèmica entre sisè (2017/18) i primer d'ESO (2018/2019).



Taula 6. Relació mitjana acadèmica entre sisè (2018/19) i primer d'ESO (2019/2020).

Aquest gràfic ens mostra clarament que el canvi d'etapa esdevé una baixada de dos punts de mitja en les qualificacions. Com a claustre, entenem que aquest fet és resultat de la nova situació que viuen els infants, així com del canvi metodològic que sustenta l'entrada a l'institut. Hem de tenir present, que des d'Inspecció Educativa s'ha valorat de forma positiva el pas dels infants a l'institut. Tot i això, ho destaquem com a punt a tenir en compte, veient la necessitat d'establir noves vies de comunicació i coordinació entre el CEIP i els Instituts adscrits o podríem trobar la oportunitat d'estudiar la situació actual de les possibilitats que tenim d'implantar l'etapa d'Educació Secundària al nostre centre. Arribats en aquest punt, seria necessari com equip directiu, informar a tota la comunitat educativa de com està la situació, prendre i consensuar les mesures oportunes per avançar cap aquesta nova realitat, sempre amb la consideració del claustre.

Per últim, ens agradaria remarcar la importància de poder compartir aquestes dades amb el claustre i el consell escolar, amb l'objectiu de fomentar la transparència i la comunicació, afavorint canals de reflexió i propostes de millora.

### 3. ÀMBIT D'INTERVENCIÓ O FACTORS CRÍTICS D'ÈXIT A PARTIR DELS QUALS ES FIXARAN ELS OBJECTIUS.

Per saber des d'on partim i cap a on volem anar, ens hem plantejat la realització d'un DAFO per tal de poder extreure els objectius i les línies d'actuació dels propers cursos escolars. Hem tingut present les aportacions de les famílies a través d'una enquesta i assemblea, així com de les

aportacions oferides pel claustre a través de diverses sessions de formació i avaluació del Pla Estratègic de centre.

A NIVELL INTERN	A NIVELL EXTERN
DEBILITATS	AMENACES
<ul style="list-style-type: none"> <li>- Manca de documents de centre: el Pla de Convivència, Pla d'Acció Tutorial, Reglament d'Organització i Funcionament. Revisió del Projecte Lingüístic de centre, de la concreció curricular, dels annexos del PEC que parlen dels alumnes que volem i el paper de les famílies i dels mestres.</li> <li>- Manca de coherència en el tractament de llengües i matemàtiques entre les diferents comunitats.</li> <li>- Falta d'informació entre comunitats a l'hora de fer el traspàs d'informació (projectes, sortides, equip de suport, avaluació, entre d'altres).</li> <li>- Confusió i incertesa del claustre davant les expectatives de les famílies i alguns mestres davant la possible creació d'un Ceip-Eso, el qual mai ha estat presentat al claustre.</li> <li>- Manca d'apropament universalitzat de les famílies que conformen la comunitat educativa.</li> <li>- Pèrdua del català com a llengua de comunicació dels infants.</li> <li>- Gestió de les emocions que ens afecten com a claustre, evitant les individualitats per tal de fomentar el treball en equip.</li> </ul>	<ul style="list-style-type: none"> <li>- Pèrdua d'identitat lingüística i de la llengua catalana com a llengua vehicular entre els infants.</li> <li>- Excessiu augment de matrícula per part de famílies nouvingudes que afecta a la metodologia del centre.</li> <li>- Expectatives de les famílies nouvingudes al centre procedents d'altres centres vers el nostre model d'escola.</li> <li>- Manca de manteniment i cura d'instal·lacions dintre i fora de l'horari escolar.</li> <li>- Percepció de famílies que no arriba la informació suficient.</li> <li>- Manca de personal. Plantilla docent insuficient per desenvolupar el projecte.</li> </ul>



FORTALESES	OPORTUNITATS
<ul style="list-style-type: none"> <li>- Principis metodològics clars, basats en la inclusió, l'atenció a la diversitat i en el respecte als ritmes individuals i necessitats dels alumnes.</li> <li>- Desenvolupament de l'autonomia de l'alumnat com a objectiu fonamental i transversal.</li> <li>- Avaluació individualitzada dels alumnes a partir d'instruments d'avaluació personalitzats i respectuosos amb els ritmes dels infants.</li> <li>Autoavaluació i coavaluació.</li> <li>- Integració de l'entorn en el procés d'aprenentatge com un recurs didàctic fonamental. Consideració de l'escola com a element clau en el canvi i millora continua del nostre entorn social, cultural i natural.</li> <li>- Pràctica reflexiva constant a nivell d'equip docent, es comparteixen les preocupacions i es cerquen millores conjuntes i consensuades.</li> <li>- Formació constant i compromís per part del claustre per a la millora educativa.</li> <li>- Gestió de conflictes de manera restaurativa.</li> <li>- La majoria de les famílies estan implicades i recolzen el projecte educatiu.</li> <li>- Claustre petit i cohesionat.</li> </ul>	<ul style="list-style-type: none"> <li>- Interès i participació activa del claustre per dur a terme un lideratge compartit.</li> <li>- Bona col·laboració entre l'escola, l'ajuntament i els serveis socials municipals.</li> <li>- Possibilitat de gaudir d'una formació del CEP fomentant la innovació educativa.</li> <li>- L'escola es troba a un entorn natural, social i cultural ric i molt assequible.</li> <li>- Estabilitat de la plantilla del claustre.</li> <li>- Els mestres nouvinguts venen a l'escola per la metodologia adoptada els darrers anys.</li> <li>Coneixen el projecte i estan conscienciats.</li> <li>- Famílies involucrades en l'educació dels seus fills/es i implicades amb els principals trets del projecte educatiu de centre.</li> </ul>

Gràcies a la valoració feta al DAFO, podem extreure uns àmbits d'intervenció diferenciats, el qual ens facilitarà la definició dels objectius. Aquests àmbits d'intervenció són:

Àmbit 1	Àmbit pedagògic.
Àmbit 2	Àmbit administratiu
Àmbit 3	Àmbit de convivència i relacions

## Àmbit 4

## Àmbit d'innovació

Àmbit pedagògic.

- Trobam fonamental la creació d'una línia metodològica clara i consensuada entre els mestres de les diferents etapes en relació a la competència lingüística i matemàtica. Si bé els eixos i pilars de l'escola estan ben assimilats per tota la comunitat educativa (ambients, projectes i pràctiques restauratives), el tractament de les llengües i matemàtiques necessita una revisió i coordinació entre tot el claustre, veient necessari una seqüenciació de continguts i posada en comú dels criteris d'avaluació.
- La ràtio de l'escola ha augmentat considerablement, veient que aquest curs escolar (2019-20) hi ha hagut 27 matrícules noves a primària. En conseqüència d'aquest augment de matrícula veiem un seguit de condicionants: augment de ràtio, desdoblament de cursos de primària, reorganització anual d'espais, eliminació d'ambients que passen a ser aules de referència i incertesa per part dels mestres referent al què passarà al següent curs escolar.

Àmbit administratiu

- La nostra escola és utilitzada tots els horabaixes, fins a les 22h, per dur a terme activitats proposades per l'Ajuntament de Puigpunyent, així com també l'Escola de Música del poble. L'escola no està custodiada ni té cap vigilància externa durant les hores no lectives, fet que trobam, puntualment, desperfectes o actes vandàlics.
- Trobam necessari l'establiment d'unes normes d'ús i convivència dels materials i espais de l'escola per part de tota la comunitat educativa i en tots els seus usos.

Àmbit de convivència i relacions

- Creiem que és important que tots els membres del claustre se sentin partícips i integrants del projecte de centre. Tots els mestres de l'escola són essencials per dur a terme el projecte de centre. Per aquest motiu trobam necessari tenir un lideratge compartit i horitzontal en l'organització.
- Per establir diàlegs sobre el procés educatiu, s'han de fomentar aquests espais i moments per fer-ho, intentant agilitzar la càrrega horària d'exclusives.
- Si bé consideram que el claustre està cohesionat i es duen a terme dinàmiques per fomentar-ho, creiem que és important el treball de la gestió de les emocions que ens afecten com a grup.

Àmbit d'innovació

- Trobam una gran fortalesa de la nostra escola el projecte d'innovació que hem dut a terme durant aquests sis darrers cursos escolars. És tracta d'un projecte que camina amb pas ferm

amb un claustre que creu amb aquest canvi i unes famílies que es troben caminant en la mateixa direcció.

- Volem continuar amb una formació permanent del claustre com a eina clau per avançar en el nostre projecte d'escola.
- Hem de continuar per aquest camí apassionant que suposa un canvi metodològic com el nostre.

#### 4. OBJECTIUS A ASSOLIR.

1. Impulsar un lideratge compartit, per tal d'aprofitar els talents i les fortaleses de cada membre de la comunitat educativa.
2. Elaborar i consensuar les bases d'una línia metodològica clara i acceptada per tot el claustre de manera que tots els mestres acordin els punts claus de la metodologia a dur a terme en les diferents comunitats.
3. Fomentar l'expressió en llengua catalana per part dels infants de l'escola, ja sigui en ús d'horari lectiu com no lectiu.
4. Crear, revisar i implementar documents de centre.
5. Promoure la participació de les famílies a la vida de l'escola.

#### 5. OBJECTIUS: LÍNIES D'ACTUACIÓ, INDICADORS, RECURSOS, RESPONSABLES I TEMPORALITZACIÓ.

1. Impulsar un lideratge compartit, per tal d'aprofitar els talents i les fortaleses de cada membre de la comunitat educativa. Àmbit de relacions i innovació.

Actuacions	Recursos	Responsables	Indicadors	Temporalització			
Creació de grups de treball mixtes.	<ul style="list-style-type: none"> <li>● ROF.</li> <li>● Reunions de grups de treball.</li> <li>● Actes de les reunions de claustre.</li> <li>● Actes de les reunions de grups de treball.</li> </ul>	Equip directiu. Claustre. Famílies.	% de decisions preses a nivell de grups de treball. Enquesta de satisfacció dels mestres. Actes de les reunions. Número de reunions. % participació de les famílies en el grups de treball.	x	x	x	x

Participació en el Projecte d'implantació de sistemes de gestió de qualitat de la Direcció General de Planificació, Ordenació i Centres.	<ul style="list-style-type: none"> <li>- Programa de Millora contínua.</li> <li>- Programa d'Innovació Pedagògica.</li> </ul>	Equip directiu. Claustre.	Resultats avaluació PIP. Valoració del Claustre.	x	x	x	x
Creació d'espais de trobada on es tracti, des del diàleg i la reflexió, la tasca docent, fomentant el treball en equip i la participació en la presa de decisions.	<ul style="list-style-type: none"> <li>● Reunions de comunitat.</li> <li>● Reunions grups de treball.</li> <li>● Reunions d'equip docent.</li> <li>● Actes de les reunions.</li> </ul>	Claustre. Equip directiu. Famílies.	Actes de les reunions. Decisions preses. Número de reunions fetes. % de decisions preses a nivell de claustre. Enquesta de satisfacció dels mestres.	x	x	x	x
Foment de la transparència en la presa de decisions.	<ul style="list-style-type: none"> <li>● ROF.</li> </ul>	Equip directiu. Claustre.	Enquesta de satisfacció dels mestres. % participació dels mestres en la presa de decisions.	x	x	x	x
Implicació de les famílies en els equips de treball.	<ul style="list-style-type: none"> <li>● Reunions equips de treball</li> </ul>	Equip directiu. Claustre Famílies	% participació de les famílies. Enquesta de satisfacció de les famílies.	x	x	x	x
Implantació d'un pla de formació lligat al lideratge compartit i innovació educativa.	<ul style="list-style-type: none"> <li>● Sessions de formació de claustre i famílies.</li> </ul>	Equip directiu. Claustre Famílies Assessora del CEP.	Actes de les sessions de formació. Decisions preses. Número de participants de la formació.	x	x	x	x

			% de decisions preses a nivell de claustre. Resultats de l'avaluació final de la formació.				
--	--	--	---	--	--	--	--

2.Elaborar i consensuar les bases d'una línia metodològica clara i acceptada per tot el claustre de manera que tots els mestres acordin els punts claus de la metodologia a dur a terme en les diferents comunitats. Àmbit pedagògic i d'innovació.

Actuacions	Recursos	Responsables	Indicadors	Temporalització			
Creació d'espais de trobada on es tracti, des del diàleg i la reflexió, la tasca docent, fomentant el treball en equip i la participació en la presa de decisions.	<ul style="list-style-type: none"> <li>● Reunions de grup de treball.</li> <li>● Reunions de comunitat.</li> <li>● Reunions d'equip docent.</li> <li>● Actes de les reunions.</li> </ul>	Claustre. Equip directiu. Famílies.	Actes de les reunions. Decisions preses. Número de reunions fetes. % de decisions preses a nivell de claustre.	x	x	x	x
Planificació de reunions pedagògiques quinzenalment, referents a la metodologia de centre.	<ul style="list-style-type: none"> <li>● Reunions d'equip docent.</li> <li>● Ordres del dia de les reunions.</li> <li>● Actes de les reunions.</li> </ul>	Claustre. Equip directiu.	Actes de les reunions. Decisions preses. Número de reunions fetes. % de decisions preses a nivell de claustre.	x	x	x	x
Coneixement del treball entre comunitats, per tal d'establir una continuïtat metodològica entre comunitats.	<ul style="list-style-type: none"> <li>● Reunions d'equip docent.</li> <li>● Observació entre iguals.</li> <li>● Graelles d'observació.</li> <li>● Registre dels acords presos. Actes de les reunions.</li> </ul>	Claustre. Equip directiu.	Número d'observacions fetes. Feedback de les observacions. Número de reunions fetes. Actes de les reunions. Acords presos.	x	x	x	x

			% de decisions preses a nivell de claustre.				
Incorporació dels acords als documents pertinents.	<ul style="list-style-type: none"> <li>• PEC</li> <li>• PGA</li> <li>• Concreció curricular.</li> </ul>	Equip directiu.	Aprovació i incorporació de les modificacions.	x	x	x	x

3. Fomentar l'expressió en llengua catalana per part dels infants de l'escola, ja sigui en ús d'horari lectiu com no lectiu. Àmbit acadèmic i de relacions.

Actuacions	Recursos	Responsables	Indicadors	Temporalització			
Revisió del Pla Lingüístic de centre.	<ul style="list-style-type: none"> <li>• Reunions de claustre</li> <li>• Reunions d'equips de treball.</li> <li>• Ordres del dia de les reunions.</li> <li>• Actes de les reunions.</li> </ul>	Equip directiu. Claustre. Consell escolar.	Modificació i actualització del Pla Lingüístic de centre. Acords de claustre. Revisió i aprovació al Consell Escolar.	x			
Foment de l'ús de la llengua catalana a tots els àmbits escolars.	<ul style="list-style-type: none"> <li>• Reunions de comunitat.</li> <li>• Reunions d'equip docent.</li> <li>• Reunions d'equips de treball.</li> <li>• Actes de les reunions.</li> </ul>	Claustre. Equip directiu. Dinamitzador/a lingüístic/a.	Número de reunions fetes. Actes de les reunions. % de decisions preses a nivell de claustre. Activitats / propostes dutes a terme.	x	x	x	x
Foment de l'ús de la llengua catalana a l'àmbit extraescolar.	- Reunions amb APIMA.	APIMA. Equip directiu.	Canvis latents en la llengua d'ús a les activitats extraescolars.	x	x	x	x

4. Crear, revisar i implementar documents de centre. Àmbit acadèmic i d'administració.

Actuacions	Recursos	Responsables	Indicadors	Temporalització
------------	----------	--------------	------------	-----------------

<p>Creació del Reglament d'Organització i Funcionament (ROF) del centre.</p>	<ul style="list-style-type: none"> <li>● Reunions de claustre.</li> <li>● Reunions d'equip de treball.</li> <li>● Actes de les reunions.</li> <li>● Esmenes d'addició o modificació.</li> </ul>	<p>Equip directiu. Claustre. Famílies. Consell Escolar.</p>	<p>Participació del claustre i equips de treball en la presa de decisions. Participació del claustre en les esmenes. Número de reunions de claustre i equips de treball. Actes de les reunions. Reunió de consell escolar i acta.</p>		x	x	
<p>Creació d'un grup de treball que tracti la convivència de centre.</p>	<ul style="list-style-type: none"> <li>● Equip de treball de benestar.</li> <li>● Reunions de l'equip de treball.</li> <li>● Actes de les reunions de l'equip de treball.</li> </ul>	<p>Claustre. Famílies. Equip directiu.</p>	<p>Participació del claustre en la constitució de l'equip de treball. Decisions i acords de la comissió de convivència. Número de reunions de la comissió. Actes de les reunions de la comissió.</p>	x			
<p>Foment de l'equitat de gènere de manera transversal.</p>	<ul style="list-style-type: none"> <li>● Reunions de claustre.</li> <li>● Reunions d'equips de treball.</li> </ul>	<p>Claustre. Famílies. Equip directiu.</p>	<p>Revisió dels documents de centre. Participació del claustre en la presa de decisions. Activitats / propostes dutes a terme.</p>	x	x	x	x
<p>Creació del Pla de Convivència</p>	<ul style="list-style-type: none"> <li>● Equip de treball de benestar.</li> <li>● Reunions de l'equip de treball.</li> </ul>	<p>Mestres de l'equip de treball de benestar. Equip directiu.</p>	<p>Participació de l'equip de treball en la presa de decisions.</p>	x	x		

	<ul style="list-style-type: none"> <li>• Actes de les reunions de l'equip de treball.</li> <li>• Reunions de claustre</li> </ul>		Participació del claustre en les esmenes. Número de reunions de claustre i equip de treball. Actes de les reunions. Reunió de consell escolar i acta.				
--	--	--	--	--	--	--	--

### 5. Promoure la participació de les famílies a la vida de l'escola. Àmbit de relacions.

Actuacions	Recursos	Responsables	Indicadors	Temporalització			
Implantació de la figura de voluntari educatiu.	<ul style="list-style-type: none"> <li>• Voluntaris educatius.</li> <li>• Mestres interessats en la tutorització dels voluntaris.</li> </ul>	Equip de treball d'entorn.  Equip directiu.  Famílies. Claustre.	Número de voluntaris educatius. Augment del nombre de famílies en el voluntariat. % de participació de les famílies. Qüestionari de satisfacció de les famílies. Número de mestres del claustre acompanyants als voluntaris.	x	x	x	x
Establiment de noves vies de comunicació i participació.	<ul style="list-style-type: none"> <li>• Equips de treball mixtes.</li> </ul>	Equip directiu. Famílies. Claustre.	% de famílies participants. % de famílies membres de les comissions. Qüestionari de satisfacció de les famílies. Espais de participació reals o virtuals creats.	x	x	x	x



## 6. ESTRATÈGIES PER ACONSEGUIR LA PARTICIPACIÓ DE LA COMUNITAT EDUCATIVA.

El claustre va decidir durant el passat curs escolar iniciar i dur a terme un lideratge compartit. Així doncs, la nostra proposta per aconseguir la participació de tots els mestres i famílies és a partir de la línia del lideratge compartit a través de la creació de tres grups de treball formats per mestres i pares-mares dels infants atenent als seus talents i compromisos.

METODOLOGIA	BENESTAR	ENTORN
Assessoria de projectes	Cohesió i benestar del claustre	Pla Lingüístic de centre
Ambients	Festes escolars	Dinamització del català com a llengua vehicular de l'escola
Línia comuna matemàtiques i concreció curricular	Tutorització de mestres nouvinguts	Línia comuna llengües i concreció curricular
Avaluació	Període acollida alumnes nouvinguts	Relació amb les famílies (assemblees, comunicació, voluntariat...)
Estètica	Pla de convivència	Espais exteriors

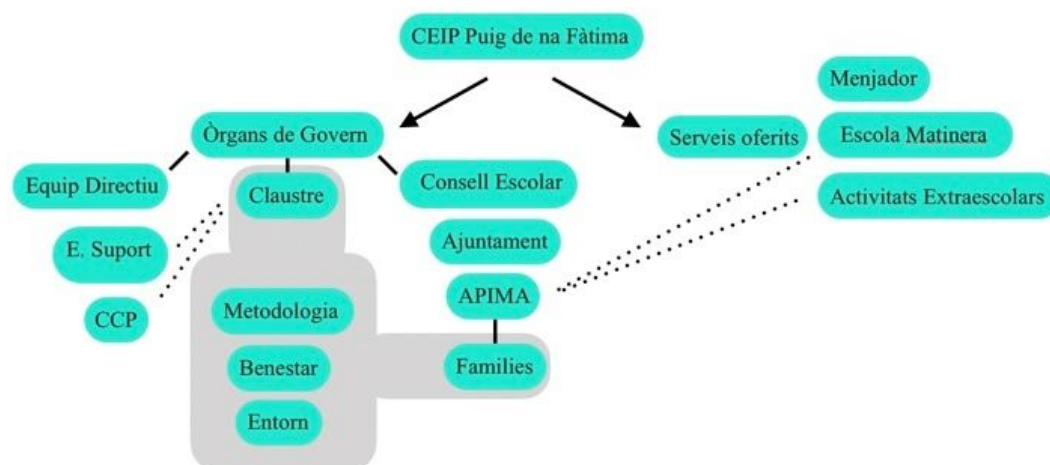
Cada un d'aquests grups de treball establirà un ordre de prioritat per aconseguir els objectius plantejats, els quals estan íntimament lligats amb el resultat que hem obtingut del DAFO. Els equips de treball s'autogestionaran i tindran l'autonomia necessària per treballar els objectius de cada un d'aquests segons la seva prioritat. Destaquem també que aquestes propostes seran presentades al Claustre i al Consell Escolar per a la seva aprovació.

Es fa necessari que escola i família treballin plegats cap un objectiu comú: l'èxit educatiu dels infants. Hem de ser capaços, entre tots, de donar coherència i complementarietat a la tasca educadora. La implicació de les famílies és necessària i els centres educatius han de facilitar i garantir les vies d'interacció i cooperació. Per la qual cosa, podem establir les següents estratègies per aconseguir la participació de la comunitat educativa:

- Donar a conèixer el projecte de direcció i les seves línies d'actuació.

- Comunicar els objectius fixats per a cada curs i la seva consecució.
- Fomentar la comunicació de tota la comunitat, cercant vies de participació directa (assemblees, equips de treball, reunions de comunitat, jornada de famílies...).
- Incrementar la relació amb l'Ajuntament i altres serveis municipals.
- Donar a conèixer la necessitat d'incrementar el servei de manteniment i neteja del centre.
- Amb els/les monitors/es d'activitats extraescolars i menjador, tenir un seguiment i donar a conèixer el nostre Projecte Educatiu del centre.

Algunes d'aquestes estratègies plantejades es duen a terme amb suport de l'APIMA, entitat amb la qual tenim una estreta relació, ja que l'associació de pares i mares del centre està consolidada i té un funcionament autònom. Nosaltres, com a centre, valoram aquestes tasques que duen a terme i seguim fomentant el treball conjunt per poder dur a terme accions encaminades al benestar dels seus fills/es.



## 7. RECURSOS HUMANS, MATERIALS I ECONÒMICS

Pel que fa als recursos necessaris, treballarem per augmentar els recursos humans actuals, seguirem intentant rentabilitzar al màxim els recursos materials que tenim al centre i que cada any augmentam. Els recursos econòmics que provenen de la dotació de Conselleria, aportacions familiars, Ajuntament, i APIMA que sempre estan quan les necessitam, així com la dotació per pertanyer a la xarxa de centres PIP i la dotació de la UIB per tenir practicants.

## 8. SISTEMA D'AVAUACIÓ DEL PROJECTE

En aquest cas l'avaluació serà un procés de seguiment que mitjançant l'observació, les dades recollides i les reflexions de l'equip docent, ens permetran valorar l'evolució del projecte, així com aquells elements que s'hagin de reconduir. Per la qual cosa, establim la següent seqüenciació:

Una **avaluació inicial**, la qual s'ha iniciat amb la creació del pla estratègic, la creació d'un DAFO i l'establiment dels objectius pels propers cursos escolars.

Una **avaluació formativa**, que permet revisar les dades constantment. Així doncs, a l'inici de cada curs es revisaran les dades de finals del curs anterior, per establir l'inici i punt de partida del nou curs escolar, i establir les propostes de millores necessàries pel funcionament del projecte. Trimestralment es realitzarà una avaluació on es valoraran i analitzaran els processos duts a terme, així com les propostes de millores. A final de cada curs, l'equip directiu realitzarà un anàlisi i una revisió del pla d'actuació portat a terme i es valorarà conjuntament amb l'equip docent i famílies.

Una **avaluació final**, un cop finalitzat els quatre anys de direcció, es farà una revisió exhaustiva dels objectius plantejats. Aquesta avaluació es durà a terme per diferents òrgans col·legiats: Claustre, Consell Escolar i el Departament d'Inspecció Educativa.

Què i com?	Qui?	Quan?
Memòries final de curs.	Equip de comunitat, equip de suport, equip directiu, claustre i Consell Escolar.	A final de cada curs escolar.
Programació General Anual.	Claustre, equip directiu i Consell Escolar.	A l'inici de cada curs escolar.
Eina d'autoavaluació de la part pedagògica.	Claustre i equip directiu.	A final de cada primer trimestre.
Eina d'autoavaluació de la part de lideratge i gestió.	Claustre i equip directiu.	A final de cada segon trimestre.
Qüestionari per a les famílies.	Claustre, equip directiu i famílies.	Anualment, final del segon trimestre.
Qüestionari per als mestres.	Claustre. Equip directiu.	Anualment, final del tercer trimestre.
Autoavaluació de l'equip directiu.	Equip directiu, claustre i Consell Escolar.	Anualment, a final de curs.
Avaluació al final del PdD.	Claustre, equip directiu, Consell Escolar i Inspecció Educativa.	Al final dels quatre anys de direcció.

## 9. PERSONES QUE ES PROPOSEN PER FORMAR PART DE L'EQUIP DIRECTIU.



Direcció: Pablo Jose Torregrosa Palop, amb DNI 44886305B, Mestre d'Educació Infantil i Primària des de fa 11 anys, al CEIP Puig de na Fàtima des de fa 4 cursos escolars. Actualment Cap d'Estudis al centre i mestre de suport de primària. Amb formació relacionada amb espais i ambients d'aprenentatge, Així com formació en canvi de mirada cap a la infància. Participació en distintes ponències educatives i taules rodones. Va arribar a l'escola amb la intenció de formar part del projecte de canvi metodològic i aportar el seu talent creatiu i la seva il·lusió per fer feina de la manera en la que sempre havia cregut i havia somiat.

Cap d'estudis: Fernando Blanes, amb DNI 34068655C, mestre d'Educació Física i d'Educació Primària des de fa 17 anys, al CEIP Puig de na Fàtima des de fa 9 cursos escolars. Ha viscut el canvi metodològic de l'escola. Actualment Mestre d'Educació Física de Primària. Tècnic esportiu especialitzat en futbol amb experiència de 24 temporades ensenyant i entrenant a nins i nines de diferents edats i categories. Formació en ambients, projectes i pràctiques restauratives. Té un talent especial a l'hora d'organitzar les diferents tasques així com el tracte proper i sincer amb la resta de la comunitat educativa.

Secretària: Isabel Riutort Riera, amb DNI 41524872M. Mestre d'Educació Infantil i Primària des de fa 10 anys, al Ceip Puig de na Fàtima des de fa tres cursos escolars. Actualment Secretària i mestra de suport d'Educació Infantil. Expert Universitari en tractament de Conductes Problema dels infants. Màster en Educació Emocional. Expert Universitari en Gestió i Direcció d'Equips de Treball. Actualment realitzant estudis de Grau en Psicologia. Va arribar al centre amb les ganes de contribuir amb la seva experiència al projecte del centre. Té un talent especial a l'hora de gestionar l'administració del centre, així com ajudar a les persones que cada dia conviuen al centre.